



# *is* THE HAIR TREND

2023 **STEP by STEP**



PRESENT ICONIC RELOADED ALWAYS NOWHERE



## Aferrarse con fuerza al presente,

para recuperar las certezas y la estabilidad que sentimos que se nos escapa y que necesitamos para afrontar la vida cotidiana. Vivir en el aquí y ahora; aparentemente la elección más fácil, pero desde luego no trivial.

En efecto, lograr estar siempre en sintonía con los cambios culturales de la sociedad, con sus nuevos roles, sus nuevos lenguajes de expresión y, sobre todo, con la cambiante estética del presente, requiere una capacidad de adaptación y una propensión a la autotransformación poco comunes. El presente se escabulle de la rigidez de las clasificaciones de género, del mismo modo que la frontera entre los distintos papeles que cada individuo



desempeña en su vida es cada vez más sutil y difuminada. Lo masculino y lo femenino se mezclan ahora en un enfoque fluido y relajado, que ya no hace distinciones netas entre formas y colores destinados a tal o cual género. Especialmente en el mundo de la moda y el espectáculo, ya nadie se sorprende por ver a un hombre que viste una falda o una camisa de encaje de Chantilly - pensemos en Mahmood y Blanco, ganadores del festival de Sanremo- ni mucho menos por ver a hombres que cuidan su rutina de belleza incluso con productos de maquillaje sin que ello ponga en entredicho su masculinidad; los miembros de Måneskin esculpen a base de marketing su look fluido desde siempre y Brad Pitt, tras haberse presentado con falda en la alfombra roja, ha lanzado recientemente Le Domaine, su nueva línea para el cuidado de la piel, por nombrar solo a algunas celebridades. La vida profesional y la privada, impulsadas por el Smart working, han descubierto en las últimas temporadas la libertad de códigos de vestimenta más relajados y una cierta actitud hacia la comodidad. El chándal cozy del fin de semana se convierte en una prenda elegante que también puede llevarse en la oficina, mientras que el cortavientos acolchado es la prenda exterior elegida incluso con un vestido de noche.

Sobre esta nueva conciencia se construye la primera tendencia de Framesi, que opta por interpretar el Presente a través de dos propuestas estilísticas diferentes.

La primera, más femenina y easy-chic, se apoya en una sofisticada soltura, juega con el cuerpo desvelándolo discretamente gracias a tejidos ligeros y transparencias o escondiéndolo bajo formas y volúmenes amplios. El traje oversize es la prenda icónica, que se lleva de forma contemporánea con un top crop o con una fina banda que cubre el pecho, pero no la barriga. Es una feminidad que no gusta lucir demasiados accesorios: la sencillez, entendida como funcionalidad-couture, es la base sólida sobre la que construye todo su encanto.

La otra propuesta, en cambio, da voz a ese glamour desenfadado hecho de superposiciones continuas, que mezclan informalmente las longitudes y los pesos de las prendas y se divierten con el contraste de volúmenes. El ideal estético es el del «new normal», en la acepción de que ésta es la nueva normalidad del estilo contemporáneo. Ya no hay combinación indecorosa o fallida, porque la prenda elegante se lleva con ropa deportiva técnica, la romántica con prendas punk, los volúmenes desestructurados con chaquetas sartoriales. Piezas imprescindibles en el armario son, sin duda, los pantalones cargo o la falda cargo, síntesis emblemática de esta voluntad de romper con las convenciones.



# ICONIC RELOADED

Es la tendencia de quienes viven un vínculo constante con los tiempos pasados.

Un sentimiento dulce, impregnado de nostalgia poética. Una mirada apasionada a todo lo que hizo brillar el pasado, la historia, los objetos, las imágenes... la cultura fundamental de cada individuo. Con un amor visceral por todo lo vintage, y a pesar de la abundancia de elementos que llegan de otra época, Iconic Reloaded consigue encontrar su zona de confort en el mundo contemporáneo a través de un sutil juego de equilibrio entre presente y pasado. No se trata de una tendencia «anticuada» en el sentido estricto de la palabra, destinada únicamente a los soñadores y los sentimentales más maduros en cuanto a edad; al contrario, son precisamente los más jóvenes, los Mileniales y la Generación Z, quienes se sienten cautivados por la magia de todo lo retro y que nunca han experimentado directamente. Un universo de expresión que han acogido y aprendido a apreciar también gracias a la poderosa estética de Gucci, una de las marcas más influyentes del mundo durante los años de dirección



artística de Alessandro Michele, que terminó a finales de noviembre de 2022. Gucci, decíamos, verdadero emblema de un hábil uso de referencias históricas y vintage, pero también sinónimo de modernidad y carácter. En la colección Framesi 2023, este universo de magnífica poesía se desvela también a través de dos relatos que, si bien se apoyan ambos en la recuperación del pasado, lo interpretan de manera personal siguiendo inclinaciones distintas.

Por un lado, la fascinación por un tiempo muy lejano, que se remonta a períodos históricos icónicos y muy bien definidos



en términos de estilo; una miscelánea de citas históricas de la moda que perduran en el exceso decorativo.

Las prendas del armario moderno vibran con acordes insólitos gracias a cuellos de encaje y cuellos isabelinos colocados en camisetas y minivestidos esenciales, corsés para ceñir la cintura que recuerdan el siglo XVII llevados con la camisa blanca más clásica, picardías de principios del siglo XX que se convierten en vestidos para salir; pero también accesorios ricos yuntuosos como grandes broches, obras maestras de alta joyería, collares principescos y pendientes chandelier.

La segunda visión de Iconic Reloaded se aleja ligeramente del presente, en busca de un pasado más reciente, evocador de la historia de cada uno de nosotros, porque va a recuperar solo la historia vivida personalmente.

En la pasarela, muchos estilistas han optado por celebrar sus propios éxitos, citándose a sí mismos y retomando modelos y líneas de sus colecciones más representativas.

Lo hacen Dolce & Gabbana, volviendo a presentar los looks más potentes de sus desfiles de 1997 a 2007. Lo hace Saint Laurent, con una pasarela que rinde homenaje al allure que la marca proponía en los años 90.

Lo hace Moschino, devolviendo la vida a su colección de los 80, repleto de corazones rojo fuego. Algunos estilistas, en cambio, retoman los años 70, probablemente pensando

en su juventud, mientras que otros evocan el delicado mundo de la infancia con los zapatos Mary Jane, uno de los objetos de culto de la temporada que no pueden faltar al renovar el armario, y con looks de ingenua colegiala. Lo que sin duda llama la atención, en ambos casos, es la voluntad de dibujar un retrato muy íntimo y personal que supere el reto de aunar la modernidad, apresurada y eficiente, con el mundo de los recuerdos, que en cambio se entrega con lentitud al paso del tiempo.



# ALWAYS NOWHERE



## En un mundo que,

gracias a la tecnología y a las infinitas posibilidades de lo virtual, se abre a un abanico más bien infinito de realidades y combinaciones, el espacio y el tiempo se han convertido en dos conceptos obsoletos y quizá limitantes. De ahí la tendencia «Always Nowhere», siempre y en ninguna parte. SIEMPRE porque hoy en día las hiperconexiones nos permiten vivir y hacer experiencias alternando online y offline sin límites de continuidad temporal; EN NINGÚN LUGAR porque, por la misma razón, si nuestro cuerpo físico está ligado a una espacialidad y un lugar concreto, nuestro cuerpo virtual puede estar donde queramos. Uno opta por proyectarse en el futuro del hiperespacio y del metaverso cuando siente que la concreción del presente y la delicada nostalgia del pasado no son suficientes para narrar todos los matices de nuestro mundo interior. El metaverso fascina e intimida a la vez. Todas las grandes

marcas internacionales, reconociendo su potencial, han entrado en el «nuevo mundo» y han empezado a vender sus productos a través de NFT (certificados de autenticidad digital). Hoy en día, es posible comprar un par de zapatos Gucci, una obra de arte, un coche o una pieza de diseño incluso solo virtualmente, y la propiedad adquirida para cada bien o servicio está garantizada en todo el mundo. Si esto no es el futuro...

El futuro es, por tanto, un «no lugar-sin tiempo», es el reino de las oportunidades y las mutaciones. Nosotros mismos, a través de nuestros «yo» virtuales, nos concedemos difracciones de la personalidad, poco importa si se atienen o no a la realidad: somos uno, ninguno y cien mil avatares, diría hoy Luigi Pirandello.

De las múltiples lecturas estilísticas posibles de Always Nowhere, hemos elegido dos con gran carácter e impacto visual.

La primera se enfrenta al futuro armada con formas geométricas futuristas que «aumentan» el cuerpo, esculpiendo sus volúmenes e hinchando sus partes. Prefiere los tejidos inteligentes y adaptables, capaces de cambiar sus características reaccionando a las emociones



del usuario y a los cambios climáticos, o simplemente muy eficientes desde el punto de vista técnico. Digno de mención el tejido en spray, que se ha granjeado el favor de la prensa y la crítica en la pasarela Coperni de París. Este material tan singular solo se compacta después de haber sido rociado sobre el cuerpo, adoptando la forma que le dé el diseñador. Es un futuro casi de ciencia ficción, espectacular, tal y como se ha representado a menudo en el cine.

En cambio, la segunda interpretación, muy apreciada por los más jóvenes, adopta la lógica de los videojuegos y de la realidad virtual y aumentada. Luce colores holográficos, brillantes e iridiscentes y utiliza el arte de la impresión digital para conseguir efectos hipergráficos, pixelados y que capturan la atención. A diferencia de la otra, los volúmenes son muy ceñidos, y no es casualidad que la prenda de culto de la tendencia sea el mono 'segunda piel', que recuerda a los que llevan sensores utilizados para crear entornos de realidad aumentada mediante la captura de los movimientos del cuerpo.

En ambos casos, el futuro es una apuesta, un juego que hay que ganar con ironía y soluciones sorprendentes que escapen del aburrimiento y la monotonía.



# Propuesta 1

## Color

# ALWAYS NOWHERE

ITALIANSTYLE  framesi

## Corte



Decolore toda la cabellera hasta el nivel 10 con **Decolor B Cream Plus** y, a continuación, colorea la base con **Framcolor Pure Pigment Plus /00** (60 g/cc) + /22 (12 g/cc).

Haciendo separaciones diagonales, aísle microsecciones en papel de aluminio y aplique el mismo color de la base.

Enjuague y aplique en el lavacabezas **Framcolor Pure Pigment Plus /00** (60 g/cc) + /22 (5 g/cc).



### Propuesta de colores alternativos

FRAMCOLOR  
GLAMOUR

10 + 6.22  
(58 + 2 g/cc)



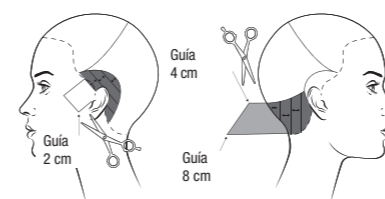
**SECTOR 1** - Trazando rayas ligeramente curvas, aísle un triángulo comprendido entre los extremos de los arcos de las cejas y el centro perimetral.

**SECTORS 2, 3** - En ambos lados, trace una línea curva entre el extremo del arco de la ceja y la apófisis mastoidea.



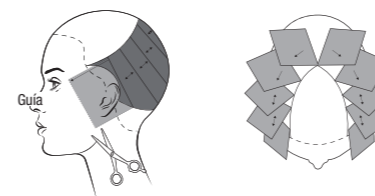
**SECTORS 4, 5** - Trace una raya desde la mitad de una oreja hasta la mitad de la otra oreja que pase por el hueso occipital. Trace una raya central desde la punta del triángulo hasta el hueso occipital.

**SECTORS 6, 7, 8** - Aísle las esquinas de la nuca trazando dos rayas verticales a 2 cm del nacimiento.

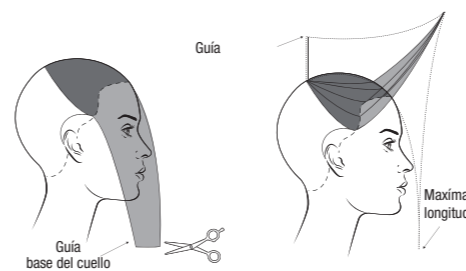


**SECTORS 2, 3** - Haciendo secciones diagonales, corte el primer mechón a una longitud de 2 cm y continúe con guía perpendicular tomando como referencia la longitud guía.

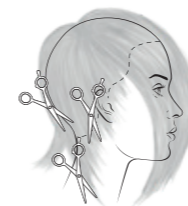
**SECTOR 6** - Haciendo secciones verticales, corte todo el sector con guía perpendicular y con la técnica del Corte Diagonal Inverso, comenzando a 4 cm sobre el hueso occipital y terminando a 8 cm del nacimiento.



**SECTORS 4, 5** - Corte ambos sectores haciendo separaciones diagonales. Corte la primera sección entre el pómulo y el lóbulo de la oreja para crear la guía. Corte las demás secciones con guía perpendicular manteniendo la diagonal y teniendo cuidado de cortar las dos últimas secciones en la zona posterior con guía para desplazamiento.



**SECTOR 1** - Peine todo el sector sobre el rostro y corte en la base del cuello con la técnica del Corte Cuadrado. Subdivida el sector en abanico y conecte el centro perimetral con la máxima longitud utilizando la técnica de Sliding Cut.



**SECTORS 7, 8** - Peine el cabello con caída natural y corte en Sliding Cut tomando como referencia la longitud obtenida en las apófisis mastoideas.

Después del secado, acabe en Point Cut con tijeras dentadas.

## Styling



Proteja e hidrate el cabello con **Morphosis Repair Velvet**. Distribuya **FOR-ME 218 Smooth Me Serum** y seque el cabello sin dar demasiado volumen. Pase la plancha a temperatura moderada, defina los perímetros con **FOR-ME 314 Gloss Me Wax** y fije con **FOR-ME 406 Hold&Brush Me Hairspray**.

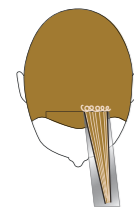
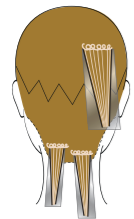
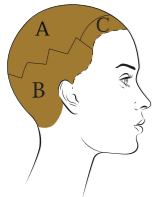
# Propuesta 2

## Color

# PRESENT

ITALIANSTYLE  framesi

## Corte



SECTORES A, B - Trace una raya en zig zag que recorra el área de la coronilla y pase por el hueso occipital.

SECTOR C - Aísle un flequillo de 1 cm comprendido entre los extremos de los arcos de las cejas.

Realice el Shalite.

SECTOR B - Haciendo secciones horizontales muy finas, carde el cabello y aclare los medios con **Decolor B Infinity +** hasta el nivel 10.

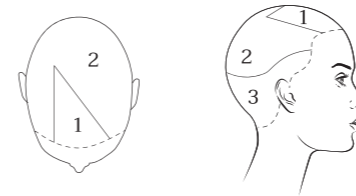
SECTOR A - Cree aclarados finos a intermitencia.

SECTOR C - Carde ligeramente el cabello y decolore los medios utilizando papeles de aluminio.

Enjuague.

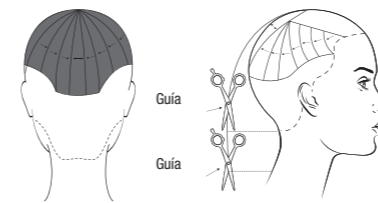
Dé a la base la tonalidad **Framcolor Glamour 8.626** (60 g/cc) aplicando el color con rasguños para dar profundidad.

Tonalice los medios con **Framcolor Glamour 10.626** (60 g/cc).

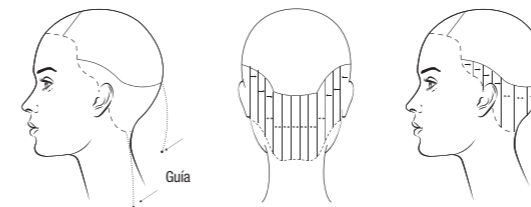


**SECTOR 1** - Aísle un triángulo comprendido entre los  $\frac{3}{4}$  de los arcos de las cejas y 1 cm a la derecha del vértice.

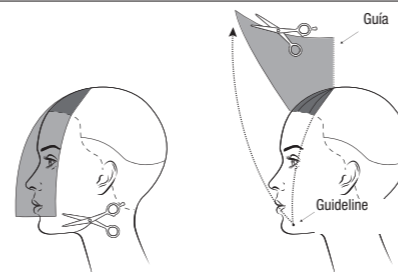
**SECTORES 2, 3** - Trace una raya que recorra el área de la coronilla y pase por el hueso occipital.



**SECTOR 2** - Subdivida todo el sector en abanico. Con la técnica de Sliding Cut, corte la sección central desde la base de la nuca hasta la base del cuello creando la guía. Ahora, corte todas las demás secciones con guía para desplazamiento.



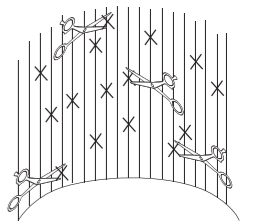
**SECTOR 3** - Divida el sector en secciones verticales. Con la técnica de Sliding Cut, conecte la longitud desde la base del cuello obtenida en el sector 2 hasta los omóplatos. Corte con guía perpendicular hasta las apófisis mastoideas, y después continúe con guía para desplazamiento.



**SECTOR 1** - Peine el cabello hacia el rostro y corte en cuadrado a la altura de la boca. Haciendo secciones en abanico, conecte la longitud obtenida en el vértice a la máxima longitud con la técnica de Sliding Cut.



Seque el cabello y texturice con las tijeras dentadas y la técnica del Microcut en movimiento.



## Propuesta de colores alternativos

FRAMCOLOR 2001/INTENSE	FRAMCOLOR ECLECTIC/CARE
8CB + 8.031 (30 + 30 g/cc)	8.262 (60 g/cc)
Largos 10.62 (60 g/cc)	Largos 9CT (60 g/cc)

## Styling



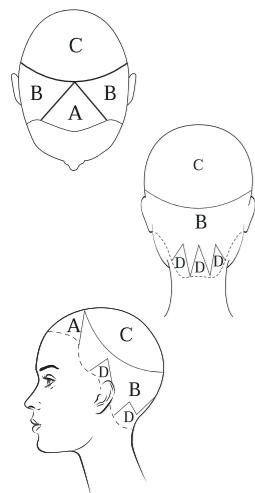
Aplique **Morphosis Repair Pumping Mousse** para hidratar y mantener un buen volumen. Aplique **FOR-ME 302 Pump Me Up Spray** y seque dando volumen a las raíces en el área de la coronilla. Mantenga el perímetro del corte liso y adherente. Fije de forma natural con **FOR-ME 406 Hold&Brush Me Hairspray** y aporte brillo con **FOR-ME 124 Gloss Me Spray**.

# Propuesta 3

## Color

# ICONIC RELOADED

ITALIANSTYLE framesi



**SECTOR A** - Aísle un triángulo frontal comprendido entre el vértice y los extremos de los arcos de las cejas.

**SECTOR C** - Aísle un círculo que pase por el vértice del triángulo y por encima del hueso occipital.

**SECTORES D** - Saque 5 triángulos: 3 en la nuca y 2 en las patillas.

**SECTOR B** - El resto de la cabellera.

Realice un Shalite.

**SECCIONES D** - Divida el mechón en tres partes horizontales. Carde el primer mechón desde abajo 1 vez, el segundo 2 veces y el tercero 3 veces. Aplique **Decolor B Diamond** en medios y puntas no cardados, aislando con papel de aluminio, y aclare hasta el nivel 9.

**SECTOR B** - Haciendo secciones diagonales, cree aclarados alternos (hasta el nivel 8) en mechones cardados.

**SECTOR C** - Haciendo secciones diagonales posteriores, obtenga mechones finos y aclare hasta el nivel 8 creando micromechas a intermitencia.

**SECTOR A** - Trace una raya central y, haciendo separaciones diagonales anteriores, decolore tres secciones frontales muy finas cardando el cabello de 1 a 3 veces y separando los mechones con papel de aluminio. Continúe con micromechas a intermitencia alternas.

Dé a la base la tonalidad **Framcolor Eclectic 6SE** (30 g/cc) + **6NE** (30 g/cc), aplicando el color con rasguños para dar profundidad.

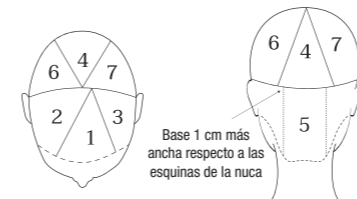
Tonalice los medios con **Framcolor Eclectic 8HCE** (30 g/cc) + **8DE** (30 g/cc).

### Propuesta de colores alternativos

FRAMCOLOR 2001 INTENSE	FRAMCOLOR GLAMOUR
5CC + 6.00 (30 + 30 g/cc)	5.61+ 6 (30 + 30 g/cc)
Largos 8.024 (60 g/cc)	Largos 7.64 + 8.33 (30 + 30 g/cc)



## Corte

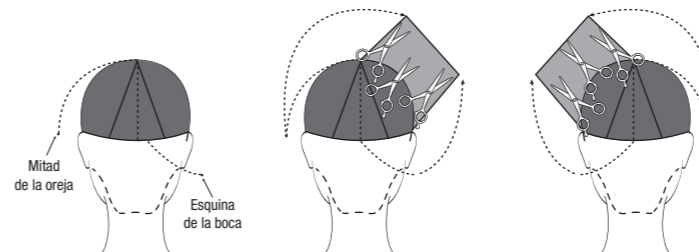
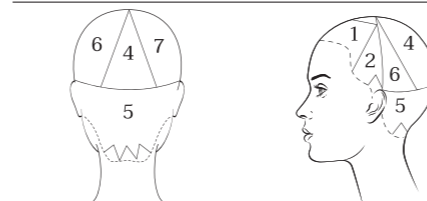


**SECTOR 1, 2, 3** - Aísle un triángulo comprendido entre los extremos de los arcos de las cejas y 1 cm a la izquierda del vértice. Trace una raya de oreja a oreja que pase por el vértice.

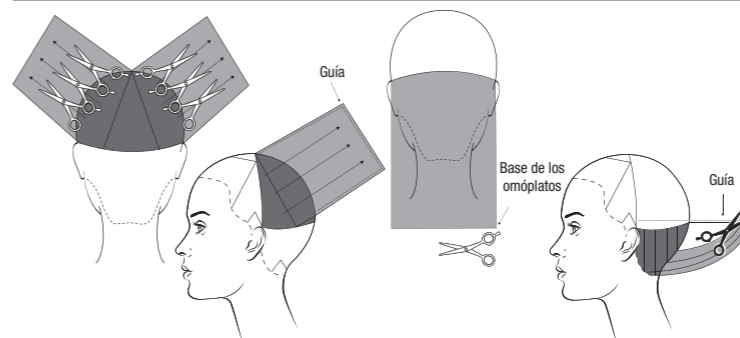
**SECTORES 4, 5, 6, 7** - Trace una raya de oreja a oreja que pase por el hueso occipital. En el sector superior, aísle un triángulo comprendido entre el vértice y la raya de separación, con la base 1 cm más ancha respecto a las esquinas de la nuca.

En el sector 5, aísle 3 triángulos a lo largo del nacimiento.

En los sectores 2 y 3, aísle un triángulo entre la patilla y la punta de la oreja.

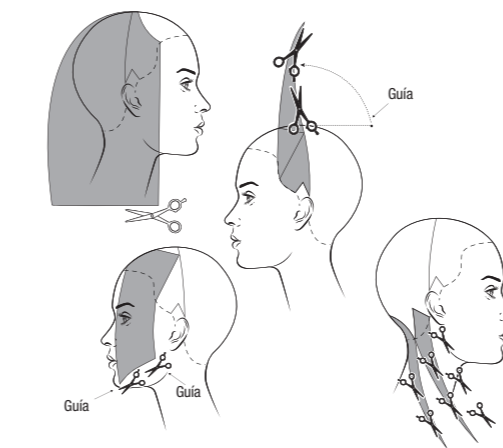


**SECTOR 4** - Obtenga un mechón en el vértice y córtelo a la mitad de la oreja para crear la guía. Obtenga un segundo mechón en el centro del hueso occipital y córtela en la esquina de la boca. Divida el sector en el centro y, llevando cada mitad a su respectiva raya de separación, conecte las dos medidas guía con la técnica de Picoteo.



**SECTORES 6, 7** - Traslade cada sector a la línea de separación desde el sector 4 y corte con la técnica de Picoteo a la longitud obtenida aquí.

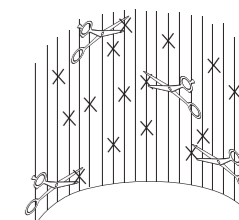
**SECTOR 5** - Peine el cabello con caída natural y corte en Cuadrado en la base de los omóplatos. Obtenga un carril guía dentro de los sectores 4, 6, 7. Ahora, con las técnicas de Looping Cut y Abre y Cierra, corte desde la medida guía hasta la máxima longitud.



**SECTORES 2, 3** - Peine el cabello con caída natural y corte con la técnica del Corte Cuadrado a la longitud del sector 5. Lleve los sectores al vértice y corte a la longitud obtenida aquí con las técnicas de Looping Cut y Abre y Cierra.

**SECTOR 1** - Peine todo el sector en el lado izquierdo del rostro y corte con la técnica de Abre y Cierra desde el pómulo hasta la barbilla.

Suelte los triángulos aislados en la nuca y en las patillas y corte en Sliding Cut y en Microcut en movimiento respetando las longitudes.



## Styling



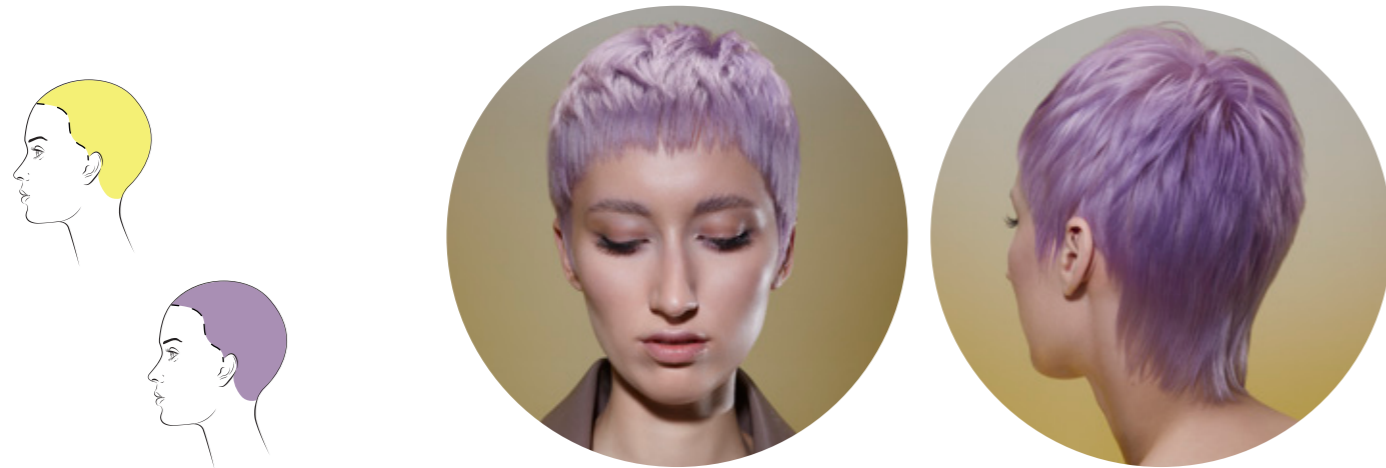
Aplique **FOR-ME 302 Pump Me Up Spray** en raíces, medios y puntas. Seque el cabello con cepillo y secador. Haciendo separaciones diagonales anteriores, cree tirabuzones y llévelos hacia atrás. Defina los mechones con tenacillas medias. Fije de forma natural con **FOR-ME 406 Hold&Brush Me Hairspray**. Dé brillo con **FOR-ME 124 Gloss Me Spray**.

# Propuesta 1

## Color

# ICONIC RELOADED ENERGY

ITALIANSTYLE framesi



Decolore toda la cabellera hasta el nivel 10 con **Decolor B Cream Plus + Decolor B 101 Pro-Force Bondor**.

Enjuague y aplique **Decolor B 102 Pro-Force Sealer**.

Tonalice con **Framcolor Eclectic 9CT** (40 g/cc) + **Framcolor Eclectic Toner /61** (20 g/cc).

Enjuague y seque con toalla el cabello.

Tonalice utilizando la Técnica de Acuarela diluyendo **Framcolor Pure Pigment Plus /66** (3 g/cc) + **/22** (3 g/cc) con 150 g/cc de agua.

Masajee la mezcla por todo el cabello y deje actuar 5 minutos.

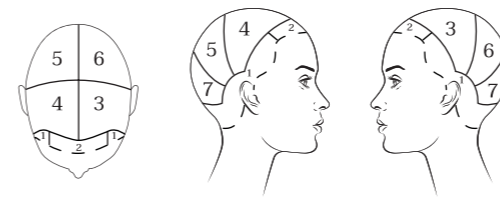
Enjuague y aplique solo el **Conditioner Morphosis** deseado.



### Propuesta de colores alternativos

FRAMCOLOR 2001 INTENSE	FRAMCOLOR GLAMOUR	FRAMCOLOR ECLECTIC CARE
<b>10.62</b> (55 + 5 g/cc)	<b>10.06 + 10.16</b> (55 + 5 g/cc)	<b>0E + 4CVE</b> (55 + 5 g/cc)
<b>10.66</b> (5 g/cc +100 ml oxígeno)	<b>6.66 + 6.22</b> (3 + 2 g/cc +100 ml oxígeno)	<b>4CVE</b> (5 g/cc +100 ml oxígeno)

## Corte

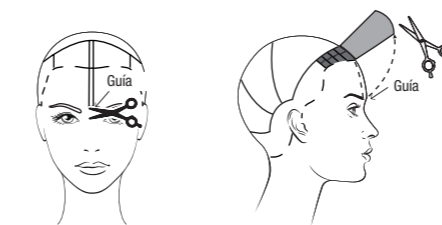


**SECTOR 1** - A lo largo de todos los nacimientos, aisle un carril de unos 4 cm de grosor que, en la parte posterior, pase por encima del hueso occipital.

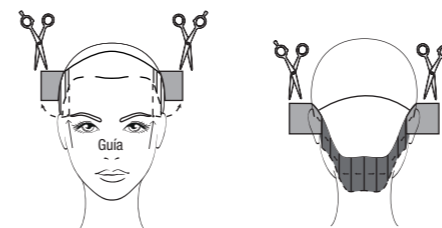
**SECTOR 2** - En el interior del sector 1, aisle un sector comprendido entre los extremos de los arcos de las cejas.

**SECTORS 3, 4** - Trace una raya de oreja a oreja que pase por el centro perimetral, y después trace la raya central.

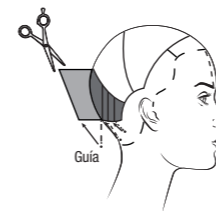
**SECTORS 5, 6, 7** - Trace una raya de oreja a oreja aislando el área posterior de la coronilla y divida la misma con una raya central.



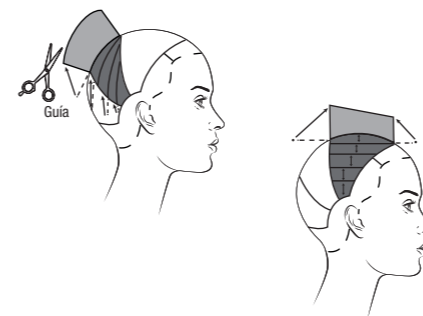
**SECTOR 2** - Cree un mechón guía en el centro del sector y córtelo a la altura de los arcos de las cejas. Haciendo secciones horizontales, escale todo el sector con la técnica del Corte Redondo y con guía perpendicular.



**SECTOR 1** - Haciendo subdivisiones verticales y tomando como referencia la longitud del sector 2, corte el sector 1 con la técnica del Corte Cuadrado y con guía perpendicular hasta las apófisis mastoideas. Desde las apófisis mastoideas hasta el centro de la nuca, continúe con guía para desplazamiento.



**SECTOR 7** - Haciendo subdivisiones verticales y tomando como referencia la longitud del sector 1, corte con la técnica del Corte Angular, en degradé medio y con guía perpendicular.



**SECTORS 5, 6** - Haciendo subdivisiones verticales y tomando como referencia la longitud del sector 7, escale ambos sectores con la técnica del Corte Redondo y con guía perpendicular.

**SECTORS 3, 4** - Haciendo subdivisiones horizontales, conecte los sectores 1 y 2 a los sectores 3 y 4, escalando con la técnica del Corte Angular con guía perpendicular.

## Styling



Aplique **Morphosis Repair Velvet**. Seque por completo con el cepillo plano. Texturice y realce la línea con **FOR-ME 314 Gloss Me Wax**.



# Propuesta 2

## Color

# ALWAYS NOWHERE

ENERGY  
ITALIANSTYLE framesi



Decolore toda la cabellera hasta el nivel 7 con **Decolor B Cream Plus** en la base y **Decolor B Diamond** en medios y puntas.

Coloree 2 cm en la base con **Framcolor 2001 Intense 6.054** (15 g/cc) + **Framcolor Pure Pigment Plus /560** (45 g/cc).

Trace una línea curva desde las puntas de las orejas hasta 3 cm del nacimiento frontal.

En la zona posterior, coloree los medios con **Framcolor 2001 6HR** (45 g/cc) + **Framcolor Pure Pigment Plus /560** (15 g/cc).

En la zona frontal, coloree los medios con **Framcolor Pure Pigment Plus /44** (30 g/cc).



### Propuesta de colores alternativos

FRAMCOLOR  
GLAMOUR

5.52 + 7.55  
(40 + 20 g/cc)

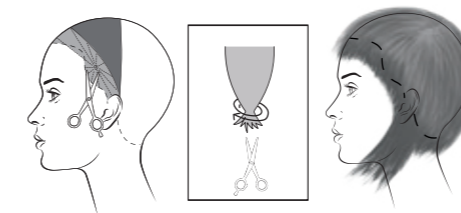
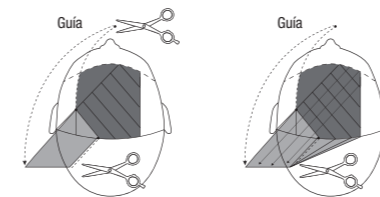
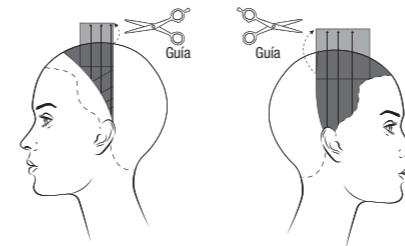
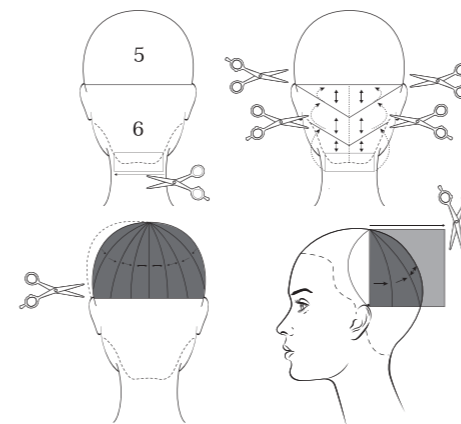
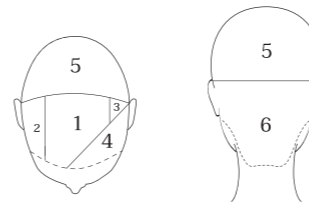
5.52 + 7.55  
(20 + 40 g/cc)

FRAMCOLOR  
ECLECTIC/CARE

6RFE + 6.66  
(20 + 40 g/cc)

6RFE + 6.66  
(50 + 10 g/cc)

## Corte



**SECTORS 1, 2, 3, 4** - Trace una raya de oreja a oreja que pase por el centro perimetral.  
Trace una raya desde el interior del arco de la ceja derecha hasta la punta de la oreja izquierda (4).  
Trace una raya 2 cm a la izquierda del centro perimetral en dirección mitad arco de la ceja (3).  
Trace una raya a la derecha en la línea de la coronilla en dirección del extremo del arco de la ceja (2).

**SECTORS 5,6** - Trace una raya desde la punta de una oreja hasta la punta de la otra que pase por el hueso occipital.

**SECTOR 6** - Obtenga un carril de 1 cm de grosor sobre el nacimiento, peine el cabello con caída natural y corte con la técnica del Corte Cuadrado a una longitud de 3 cm. Ahora, divida el sector en el centro. Haciendo subdivisiones diagonales posteriores y tomando como referencia la medida del carril guía, corte con la técnica del Escalado Horizontal con guía perpendicular.

**SECTOR 5** - Cree la guía: tome un mechón en el centro perimetral y córtelo en la punta de la oreja.  
Subdivida el sector en abanico. Comenzando desde el centro, corte el cabello tomando como referencia el mechón guía y con la técnica del Corte Cuadrado. Proceda con guía perpendicular hasta las apófisis mastoideas, y después continúe con guía para desplazamiento.

**SECTOR 3** - Haciendo subdivisiones diagonales, corte con guía fija comenzando desde el centro perimetral con la técnica del Corte Cuadrado, tomando como referencia la longitud del sector 5.

**SECTOR 2** - Haciendo separaciones horizontales, corte con guía fija con la técnica del Corte Cuadrado a la longitud obtenida en el sector 5 a la altura del área de la coronilla.

**SECTOR 1** - Tome un mechón en la esquina izquierda del sector 1 y córtelo a la altura de la barbilla para crear la guía.  
Ahora, conecte en diagonal el mechón guía a la medida obtenida en el centro perimetral en el sector 5.  
Subdividiendo el sector 1 en secciones diagonales, corte con guía fija en la diagonal obtenida en el centro perimetral.

**SECTOR 4** - Traslade el sector a la altura del arco de la ceja izquierda y corte con la técnica del Corte Pinzado manteniendo los dedos apoyados en la cabeza.

Acabe el perímetro del sector en Point Cut dejando ligera la patilla.  
Seque y texturice el volumen en Sliding Cut hasta la máxima longitud.  
Aligere toda la cabellera con la técnica Mariposa utilizando tijeras dentadas.

## Styling



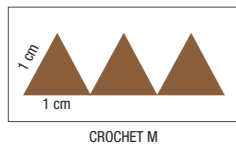
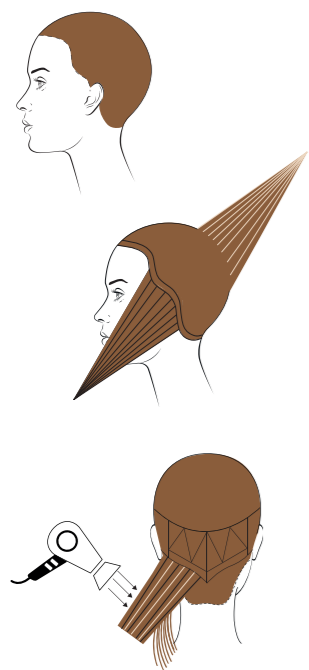
Hidrate el cabello con **Morphosis Repair Velvet**.  
Seque creando poco volumen y con un efecto suave.  
Deje el flequillo bien adherente al contorno del rostro.  
Brinde movimiento a los mechones laterales aplicando **FOR-ME 221 Make Me Wavy Spray**.  
Dé brillo a la propuesta con **FOR-ME 124 Gloss Me Spray**.

# Propuesta 3

## Color

# PRESENT ENERGY

ITALIANSTYLE framesi



Dé a la base la tonalidad **Framcolor 2001 3NP** (40 g/cc) + **4W** (20 g/cc). Aísle un sector de 2 cm a lo largo de los nacimientos y coloree medios y puntas con **Framcolor 2001 3NP** (40 g/cc) + **4W** (20 g/cc).

Coloree el resto del cabello (medios y puntas) con **Framcolor 2001 5W** (30 g/cc) + **Framcolor 2001 Intense 5.054** (30 g/cc). Lave y seque el cabello.

En la cúspide de la cabeza, aísle un sector circular que pase por el hueso occipital y aísle de nuevo el sector a lo largo de los nacimientos.

En el sector restante, trace una raya central y una raya en ambas apófisis mastoideas.

En las cuatro secciones obtenidas, tome un mechón de 1 cm, haciendo una separación diagonal.

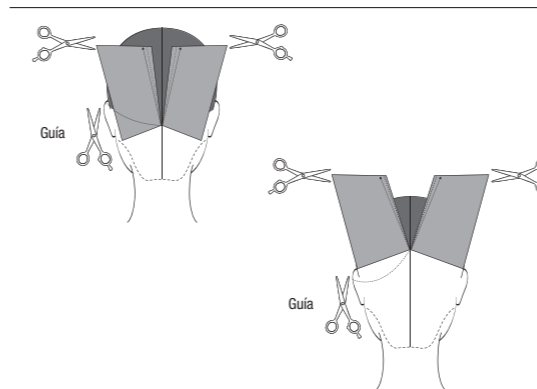
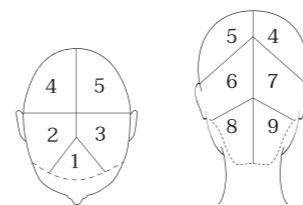
Proceda con la técnica Air Touch: mantenga el mechón en tensión en su perpendicular y, con el secador, dirija el aire de arriba abajo para aligerar el mechón de forma natural.

En el cabello restante, aplique **Decolor B Infinity +** con la técnica del Contouring y aclare hasta el nivel 7.

Continúe con la misma técnica en el resto de la cabellera haciendo Crochet M.

Tonalice con **Framcolor 2001 7W** (30 g/cc) + **Framcolor 2001 Intense 6.054** (30 g/cc).

## Corte



**SECTOR 1** - Aísle un triángulo frontal comprendido entre los extremos de los arcos de las cejas y 1 cm delante del vértice.

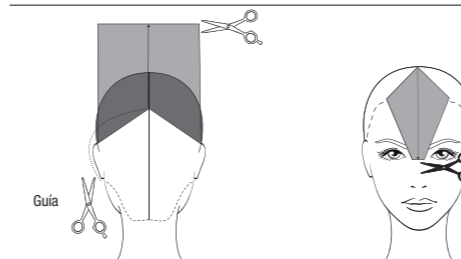
**SECTORS 2, 3** - Trace una raya central desde la punta del triángulo hasta la nuca. Trace una raya de oreja a oreja que pase por el vértice.

**SECTORS 6, 7** - Trace dos diagonales desde el área de la coronilla hasta la punta de las orejas.

**SECTORS 8, 9** - Trace dos diagonales desde el hueso occipital hasta la base de las apófisis mastoideas.

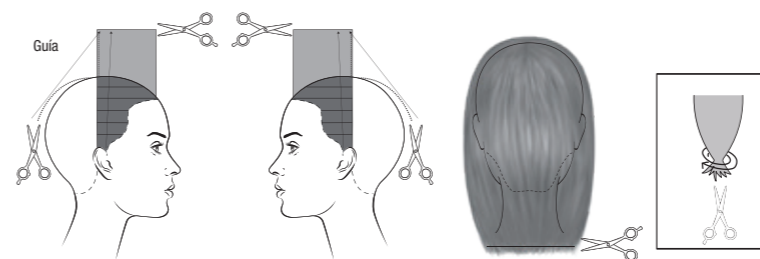
**SECTORS 8, 9** - Tome un mechón en el centro de los dos sectores y córtelo en la punta de la oreja para crear la guía. Traslade cada sector a la línea de separación, manteniendo los cabellos adherentes a la cabeza, y corte con la técnica del Cuadrado tomando como referencia la medida guía.

**SECTORS 6, 7** - Repita el paso anterior: tome una sección en el centro de los dos sectores y córtela en la punta de la oreja para crear la guía. Traslade cada sector a la línea de separación, manteniendo los cabellos adherentes a la cabeza, y corte con la técnica del Corte Cuadrado tomando como referencia la medida guía.



**SECTORS 4, 5** - En el centro de los dos sectores, tome un mechón y córtelo en el lóbulo de la oreja para crear la guía. Traslade ambos sectores verticalmente y corte en pinzado horizontal a la medida guía.

**SECTOR 1** - Lleve el cabello a la cavidad de la nariz y corte en pinzado horizontal.



**SECTORS 2, 3** - Haciendo subdivisiones horizontales, corte con la técnica del Corte Cuadrado y con guía fija la longitud obtenida en el vértice. Peine los cabellos detrás de los hombros y acabe el perímetro posterior. Después del secado, texturice todo el volumen con la técnica Mariposa y las tijeras dentadas.

## Propuesta de colores alternativos

FRAMCOLOR GLAMOUR	FRAMCOLOR ECLECTIC/CARE
Base <b>4.0 + 5.64</b> (30 + 30 g/cc)	Base <b>4 + 5HCE</b> (30 + 30 g/cc)
Largos <b>5.64 + 5.52</b> (30 g + 30 g/cc)	Largos <b>5HCE + 5.5</b> (30 + 30 g/cc)
Tonalizar <b>7.64 + 5.52</b> (30 + 30 g/cc)	Tonalizar <b>7HCE + 6.4</b> (30 + 30 g/cc)



## Styling

Distribuya **Morphosis Repair Pumping Mousse** en el cabello mojado. Aplique **FOR-ME 218 Smooth Me Serum** en medios y puntas y realice un styling liso. Realce el resultado final con **FOR-ME 124 Gloss Me Spray**.

# Propuesta 1

## Color



# PRESENT

INTERNATIONAL HAIRSTYLE  
framesi



Decolore el cabello hasta el nivel 9 con **Decolor B Cream Plus + Decolor B 101 Pro-Force Bondor**.

Enjuague y aplique **Decolor B 102 Pro-Force Sealer**.

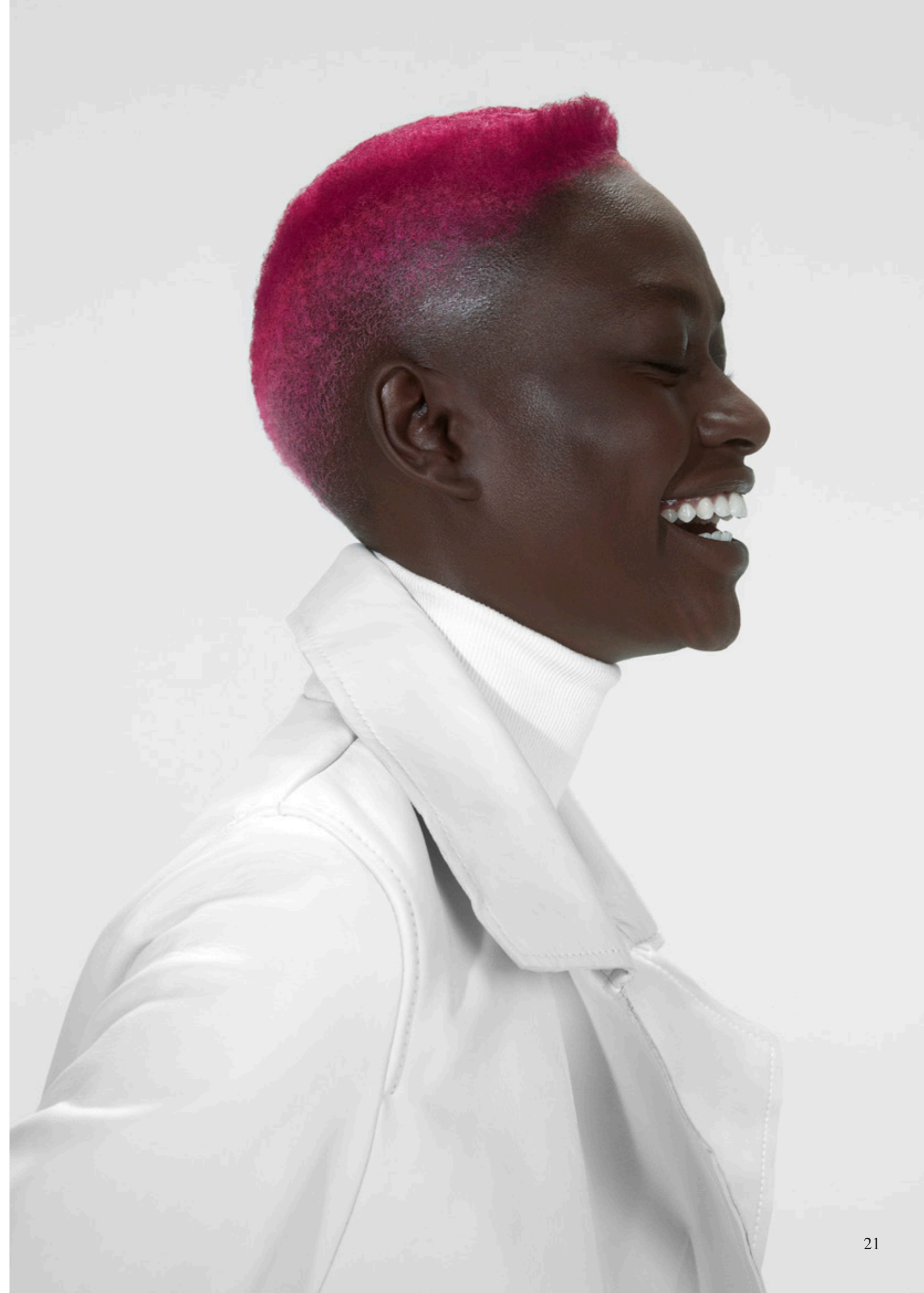
Seque y tonalice con **Framcolor Pure Pigment Plus /560** (60 g/cc).



Degrade bajo el área de la coronilla, descendiendo bajo el hueso occipital, de 0 a 6 mm.

Modele el corte en la cúspide de la cabeza creando un volumen cuadrado.

Seque con el difusor aplicando **Morphosis Sublimis Oil All Day Emulsion** y **FOR-ME 308 Elevate Me Curl Cream**.



## Corte

## Styling

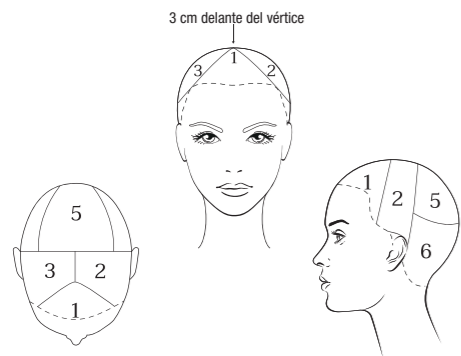
# Propuesta 2

## Corte

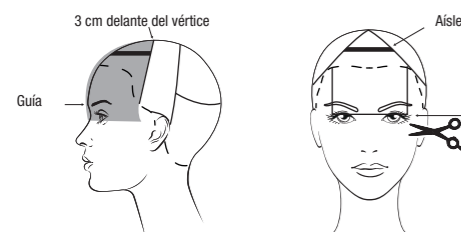
# ICONIC RELOADED

INTERNATIONAL HAIRSTYLE

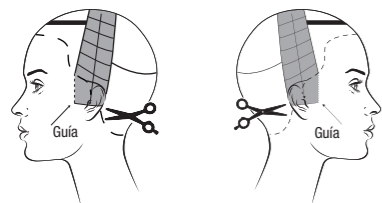
framesi



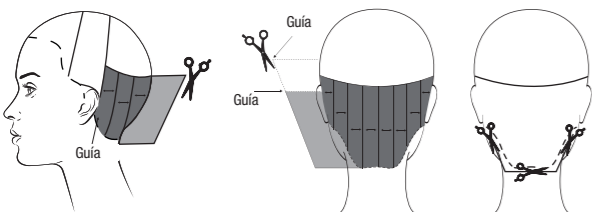
**SECTOR 1** - Aísle un triángulo frontal entre los extremos de los arcos de las cejas y 3 cm delante del vértice.  
**SECTORS 2, 3** - Trace una raya desde la punta de una oreja hasta la punta de la otra que pase por el vértice.  
**SECTOR 4** - Aísle las patillas con una sección diagonal.  
**SECTOR 5** - Aísle la parte posterior del área de la coronilla.  
**SECTOR 6** - Es el sector restante.



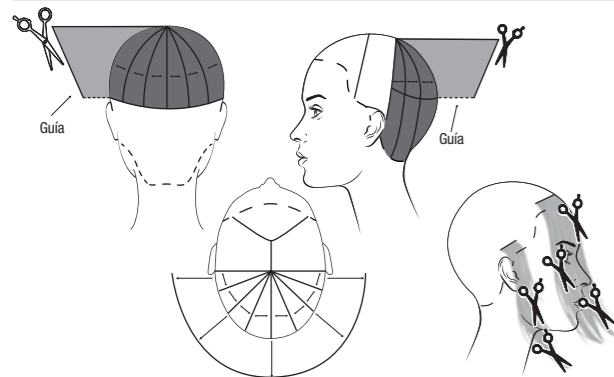
**SECTOR 1** - En el centro del triángulo, aísle un carril de 1 – 1,5 cm aproximadamente y apóyelo en un lado del rostro. Ahora, corte el resto del triángulo con guía fija hacia la cavidad de la nariz con la técnica del Corte Cuadrado.



**SECTORS 2, 3** - Tomando como referencia la longitud del flequillo, y haciendo separaciones horizontales ligeramente curvas, corte con guía fija con la técnica del Corte Cuadrado siguiendo las líneas de separación.



**SECTOR 6** - Haciendo secciones verticales, tomando como referencia la longitud obtenida en la punta de la oreja, corte con la técnica del Corte Angular escalando todo el sector con guía perpendicular. Acabe siguiendo el nacimiento en la nuca.



**SECTOR 5** - Continúe con la misma técnica y la misma inclinación, pero haciendo secciones en abanico.

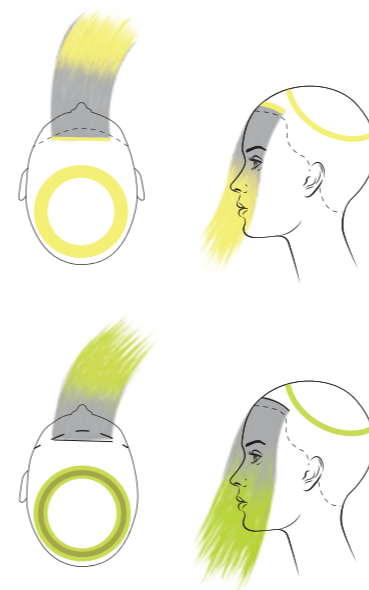
Una vez terminado el corte, peine hacia el rostro el carril aislado en el sector 1 y acabe en Sliding Cut y Point Cut 2 cm más allá de la barbilla. Aligere las patillas con la técnica de Sliding Cut desde el lóbulo hasta la máxima longitud. Después del secado, texturice en Point Cut.

## Styling



Aplique **FOR-ME 218 Smooth Me Serum** en el cabello mojado para que quede suave y brillante. Seque con el cepillo plano, respetando la dirección del corte y la caída natural del cabello. Pulverice **FOR-ME 124 Gloss Me Spray** desde una cierta distancia para aumentar el brillo del cabello, y luego pase la plancha para definir el perímetro y redondear las puntas. Utilice la plancha a una temperatura no demasiado elevada para proteger el color. Aplique **FOR-ME 504 Hold Me Strongly Hairspray** para acabar los detalles.

## Color



Dé a toda la cabellera la tonalidad **Framcolor 2001 2NP** (40 g/cc) + **Framcolor Pure Pigment Plus /22** (20 g/cc).

En la cúspide de la cabeza, a 4 cm del nacimiento frontal, aísle con Visible un sector circular.

Aísle un fino mechón frontal de 4 cm a 2 cm del nacimiento. Peine el sector circular con caída natural y aplique **FOR-ME 406 Hold&Brush Me Hairspray** para mantener el cabello en posición. Decolore una franja circular de 2 cm de altura a 4 cm de distancia del centro perimetral. Aclare hasta el nivel 9 con **Decolor B Infinity +**.

Aclare los mechones frontales hasta el nivel 9, desde la mitad de la longitud hasta las puntas.

Enjuague y seque el cabello. Subdivida el sector circular en tres secciones concéntricas y coloréelas aislando cada sección con Visible: Tonalice la primera sección (externa) con **Framcolor Pure Pigment Plus /11** (25 g/cc) + **Framcolor Extra Charge /3** (5 g/cc); tonalice la segunda sección (central) con **Framcolor Pure Pigment Plus /3** (25 g/cc) + **/11** (1,5 g/cc); tonalice la tercera sección (interna) con **Framcolor Pure Pigment Plus /11** (25 g/cc) + **Framcolor Extra Charge /3** (5 g/cc). Tonalice los mechones frontales con **Framcolor Pure Pigment Plus /3** (25 g/cc) + **/11** (1,5 g/cc).

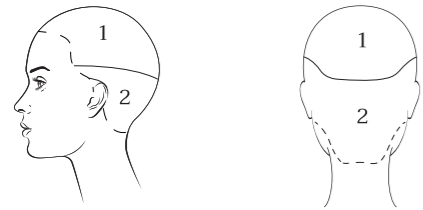


# Propuesta 3

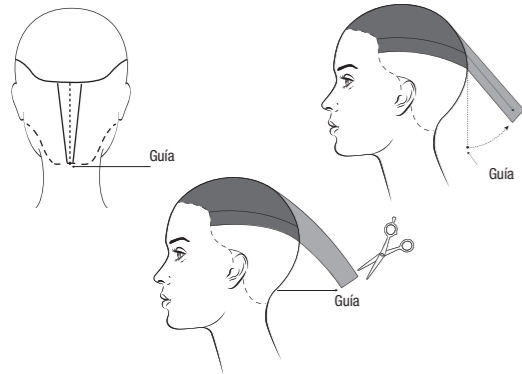
## Corte

# ALWAYS NOWHERE

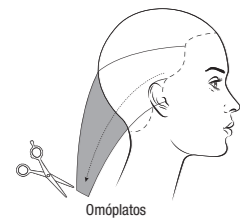
INTERNATIONAL HAIRSTYLE  
framesi



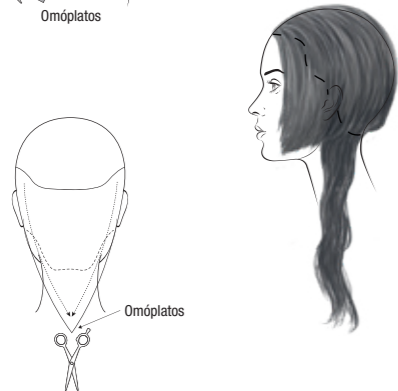
**SECTORS 1, 2** - Trace una raya de sien a sien que pase por el hueso occipital.



**SECTOR 1** - En la zona posterior, tome un mechón en el centro de la separación y córtelo en el nacimiento de la nuca para crear la guía. Pinza todo el sector sobre la nuca y córtelo en degradé medio.



**SECTOR 2** - Pince todo el sector bajo los omóplatos y corte en degradé medio.



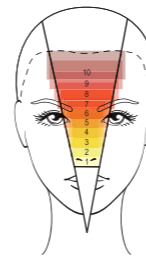
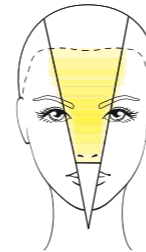
Después del secado, acabe el volumen y los perímetros en Sliding Cut y Point Cut.

## Styling



Trace una raya de sien a sien que pase por el hueso occipital. Aplique **FOR-ME 120 Detangle Me Spray** en los mechones del sector inferior. Ahora, distribuya generosamente **FOR-ME 326 Shine Me Brightly Curl Spray** y seque con el difusor, permitiendo que el cabello tome una forma natural. Realice un presecado del sector superior al 80 % y haga un marcado efecto espejo con **FOR-ME 119 Shine Me Brightly Super Coat** y la plancha. Si es necesario, acabe con la plancha las puntas del bob y realice algunas ondas planas en los mechones largos. Termine con **FOR-ME 124 Gloss Me Spray**.

## Color

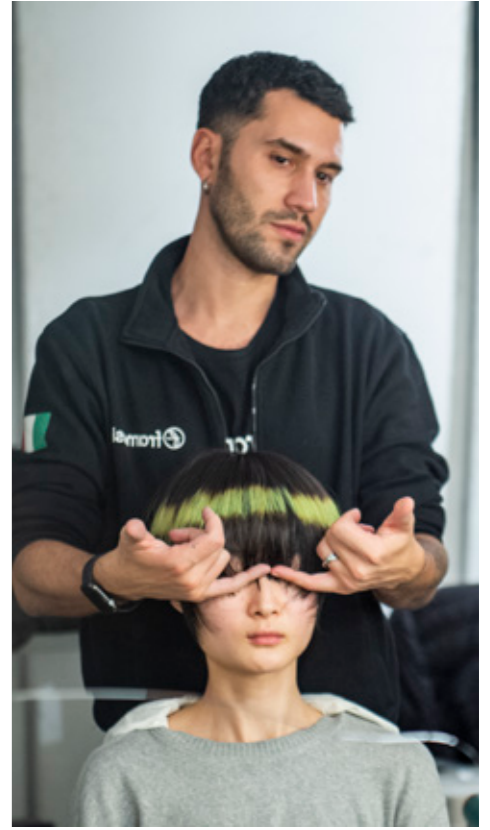
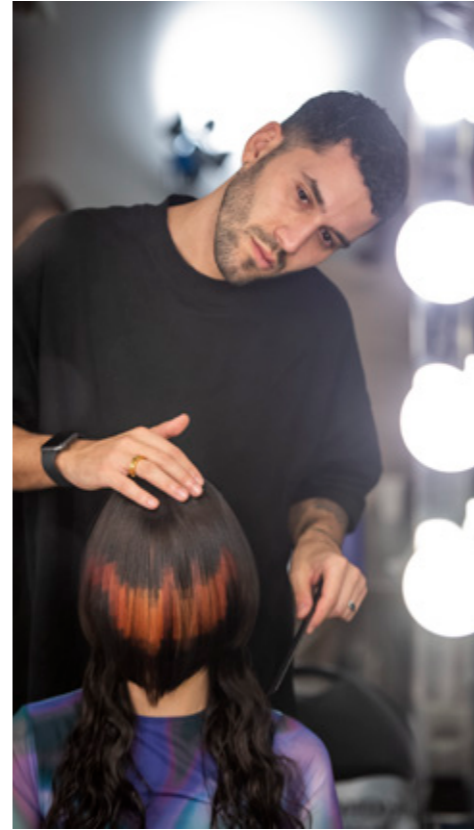


Dé a la base la tonalidad **Framcolor Eclectic 4IN** (60 g/cc). Aísle una sección de 5 cm de ancho en el vértice y 2 cm de ancho en el nacimiento frontal. Haciendo subdivisiones verticales, decolore con **Decolor B Cream Plus** secciones finas y aislelas de dos en dos con Visible. En el primer par de secciones, aplique el decolorante entre la cavidad de la nariz y la boca, pulverizando **FOR-ME 406 Hold&Brush Me Hairspray** para mantener el cabello en posición. Continúe con otras dos secciones aplicando el decolorante ½ cm más arriba en la parte superior y 1 cm más arriba en la parte inferior y aisle. Siga hasta el final, haciendo al menos 10 pares de secciones. Enjuague y seque el cabello, manteniendo los pares de secciones separados con algunas pinzas.

Coloree ahora el sector frontal siguiendo el esquema:

- Par de secciones 1 y 2  
**Framcolor 2001 Intense 10.33** (10 g/cc) + **Framcolor Pure Pigment Plus /44** (1 g/cc)
- Par de secciones 3 y 4  
**Framcolor 2001 Intense 10.33** (3 g/cc) + **Framcolor Pure Pigment Plus /44** (3 g/cc)
- Par de secciones 5 y 6  
**Framcolor 2001 Intense 8.044** (10 g/cc) + **Framcolor Pure Pigment Plus /55** (1 g/cc)
- Par de secciones 7 y 8  
**Framcolor 2001 Intense 8.044** (10 g/cc) + **Framcolor Pure Pigment Plus /55** (3 g/cc)
- Par de secciones 9 y 10  
**Framcolor Glamour 7.55** (10 g/cc).





BACKSTAGE



# **is** THE HAIR TREND

2023 **STEP by STEP**

General Management  
**Fabio Franchina, Patrizia Caldera**

Social-Economical Analysis  
**C.I.M.F. Coordinamento**  
Informazioni di Mercato Framesi

Framesi Research Center  
**Viviana Ciampitti, Francesca D'Ambrosio,**  
**Rocco Settino, Daniele Carroli, Ombretta Locci**

Medical-Scientific Aspects  
**Ivano Sironi**

Copywriters  
**Ilaria Pizzoferrato, Patrizia Annovazzi**

Advertising & Creative Agency  
**GWC**

Creative Director  
**Veronica Mazziotta - GWC**

Art Directors & Fashion Consultants  
**Ilaria Pizzoferrato, Paolo Lungo**

Makeup Artist  
**Silvia Dell'Orto**

Global Technical Director  
**Armando Petracci**

Italian Style Artistic Directors  
**Sabrina Arvizzigno, Daniele Pavarani,**  
**Davide Cichello**

Cutting Method Manager  
**Pino Di Tella**

Hair Stylists Italian Style Energy  
**Elisa Barbetti, Sandra Bucalossi,**  
**Giada Capuano, Alice Carrai, Enrico Dal Forno,**  
**Salvatore Giamborino, Davis Pozzobon,**  
**Rita Montanari, Monica Odorizzi, Sara Peli,**  
**Giuseppe Spina, Nicola Valzania**

Hair Stylists Italian Style Framesi  
**Virginia Bianconi, Gino Curci, Michele Curci,**  
**Angelo Di Paola, Carmen La Rosa,**  
**Marina Monitillo, Stefano Pagani, Elena Petrini,**  
**Laura Rivaldi, Davide Rosatti, Giuseppe Sifanno,**  
**Kocis Sordillo**

Hair Stylists Italian Style International  
**Eugene Cheong, Billy Dogan, Kenza Lum,**  
**Natasha Maconi, Jiro Okabe, Ezequiel Perata,**  
**Leonardo Trigueros, Sally Ward**

Hair Stylists Italian Style USA  
**Robb Bruce, Gioia Gomez, Maria Heckscher,**  
**Anthony Jefferson, Xena Parsons, Joy Williams**